



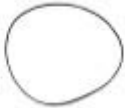




# GS solenergidriven ventilation

*Bruksanvisning*  
*för*  
*GS-luftsolfångare*



**Innehåll:**

Solpanel med solceller och fläkt	<b>1 st.</b>	
Termostat	<b>1 st.</b>	
Plaströr diameter: 100 mm, längd: 63 cm (inkl. dragring)	<b>1 st.</b>	
Flänsförband för anslutning av aluminiumslang till solcellspanel, inkl. silikontätning.	<b>1 st.</b>	
Flänstätning	<b>1 st.</b>	
Vit tilluftsventil	<b>1 st.</b>	
Fästskruvar	<b>2 paket</b>	

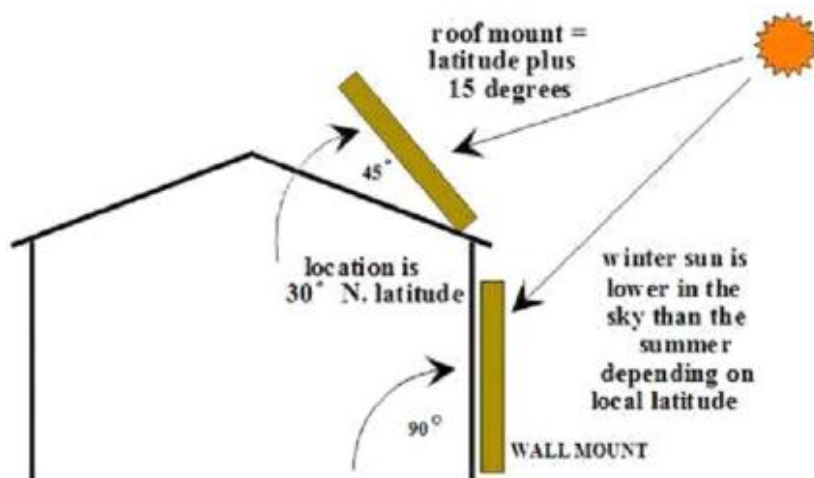
**I**

## Funktionsprincip

GS-luftsolångare drar in luft på undersidan av solcellerna och värmer upp luften flera gånger med hjälp av solvärme via en specialkonstruktion i panelen. Den uppvärmda eller friska luften blåser in i huset med en fläkt som drivs av el, som genereras av solljus med hjälp av solceller.

## Placering

GS-luftsolångaren kan användas överallt – i åretruntbostäder, garage, sommarstugor, kolonilotter, förråd, källare osv. Vi rekommenderar att produkten placeras lodrätt, vilket ger en optimal vinkel till solen på vinter, vår och höst. Produkten ska placeras i den riktning där den får mest sol, eftersom solångaren, som namnet antyder, är beroende av solsken. Fläkten blåser in så varm luft som möjligt. Stäng av fläkttermostaten om luften blir för varm.



## Montering

### 1. Borra ett hål för röret.

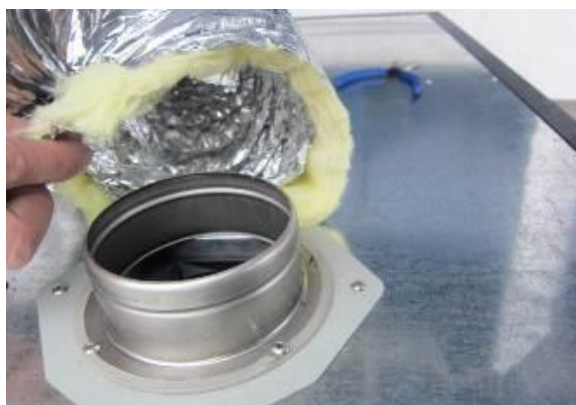
### **Borra ett hål och använd medföljande rör vid användning av GS.**

Hitta ett ställe där solcellspanelen får så mycket solsken som möjligt och där ett hål kan borraras i väggen för det medföljande röret. Obs! Kontrollera att texten på panelens framsida är vänd åt rätt håll vid montering.

**Använd röret för att markera placeringen på väggen.**



Använd den flexibla aluminiumslangen (tillbehör) om solfångaren ska placeras långt bort från rummet. Använd slangen för att markera placeringen på väggen.



**2. Markera det ställe där röret är parallellt med väggen.**



**3. Mät väggens tjocklek och kapa av röret.**



**4. Sätt ihop flänsen och röret. Fäst med de medföljande skruvarna. Sätt i röret genom att vrida det.**



### **5. Montera panelen på väggen, för röret genom hålet och gå in.**

För röret genom väggen och täta med filler, fogsium eller annat tätningsmaterial. Gör markeringar genom hålen på produkten (2, 3 eller 4 på varje sida och 2 på under- och ovsidan), som ska användas för att montera produkten. Ta bort produkten. Vid montering i tegel ska hål med en diameter på 8 mm borraras för skruvarna. Sätt i 8-mm betongpluggar, av expandertyp, i hålen. Vid montering i trä kan produkten monteras med gängade träskruvar och det är därför inte nödvändigt att borra hål.

### **6. Fäst panelen på väggen.**

Fäst panelen på väggen med skruvarna. Vänta med att dra åt skruvarna helt tills du är helt säker på att röret sticker ut från anordningen på panelens baksida.

### **7. Montera den invändiga tilluftsventilen.**

Fäst produkten helt och montera tilluftsventilen på väggen inne i byggnaden. Kom ihåg att dra ut ledningarna från tilluftsventilen om en termostat ska monteras.



**8. Montera termostaten på sidan av tilluftsventilen och anslut därefter ledningarna till termostaten. Obs! ANSLUT DEN ENA LEDNINGEN TILL POSITION 1 OCH DEN ANDRA TILL POSITION 3.**

Vid montering på en vägg ska hål med en diameter på 6 mm borraras för skruvarna. Sätt i 6-mm betongpluggar, av expandertyp, i hålen.



**9. Sätt på locket och justera luftintaget med tilluftsventilen.**



## **Tips!**

### **1. Användning**

Luftsolångare är avsedda som komplement till värmesystem i privatbostäder för att ge en behaglig temperatur hela året i sommarstugor, åretruntbostäder, källare osv., samt istället för värmesystem i husvagnar, garage, uterum, lager, verkstäder, växthus, lador osv.

### **2. Takmontering**

Vi rekommenderar inte montering på tak, eftersom det innebär att frånluftsröret inte är isolerat. Det medför att värmen försvinner innan den kommer in i rummet. Röret kan självklart isoleras, men det är bättre att undvika takmontering.

Det finns många fördelar med att montera enheten på väggen. Framst eftersom avståndet till husets insida blir så kort som möjligt. Takmontering ger dessutom en sämre vinkel i förhållande till solen under de kallare perioderna när maximal uppvärmning krävs.

### **3. Optimalt luftflöde från luftsolångaren**

Locket (till tilluftsventilen) på insidan, som sitter på röret, kan tas bort om du inte har något emot ett öppet hål. Det innebär ett något lägre motstånd i inloppet, vilket medför att lite mer varmluft kommer in.

### **4. Hus med taksprång**

Ta hänsyn till förhållandet mellan taksprånget och panelens monteringshöjd när solcellspanelen monteras. Skuggan från taksprånget varierar under året eftersom solen står olika högt på himlen. På sommaren står solen högt och ger en lång skugga på väggen, medan den om vintern står lågt och därmed ger en mindre skugga. Solceller är anpassade för att ta emot samma mängd sol över hela ytan. Vid montering i delvis skugga riskerar man att fläkten kör långsammare eller stannar helt.

### **5. Konstant temperatur**

Även kalla vinterdagar blåser panelen in luft som är upp till 20–25 °C varmare än utomhustemperaturen. Panelen är termostatstyrd, vilket innebär att fläkten stängs av när angiven temperatur uppnås.

### **6. Fläktbyte**

Fläkten har en brukbarhetstid på mer än 30 000 timmar. Om den blir defekt kan man enkelt ta ut anordningen från systemet och byta fläkten.

### **7. ENHETER MED LUFTFILTER: Byt eller rengör filtret vid minskat luftflöde eller onormala ljud för att undvika att det blir igensatt.**